



中国农副食品制造业月度运行报告(2007年 1-2月)

一、总体运行情况

1. 生产分析

2007年前2个月,农副食品加工业和食品制造业的工业产值保持较快增长,但增长速度呈现回落态势;受价格变化的影响,农副食品加工业销售收入增速有所加快,而食品制造业销售收入增幅有所回落。前2个月,农副食品加工业产值增长27.11%,比上年同期下降2.48个百分点;销售收入增长28.32%,比上年同期上升2.32个百分点。食品制造业产值和销售收入同比分别增长27.65%和26.96%,增速比上年同期分别下降1.11、4.79个百分点。从子行业来看,除制糖业出现大幅度回调外,其他各行业产值与销售收入均保持20%以上的增长。其中,食用植物油加工、屠宰及肉类加工、罐头制造业产值与销售收入增幅上升较快,而谷物磨制、其他农食品加工、糖果巧克力及蜜饯制造、液体乳及乳制品制造、其他食品制造业产值与销售收入增幅回落较多。

表1: 2007年前2个月工业总产值和销售收入增长情况(单位:亿元,%)

	工业总产值(当年价格)			产品销售收入		
	实际值	同期比	增速变化	实际值	同期比	增速变化
农副食品加工业	2111.09	27.11	-2.48	1958.37	28.32	2.32
谷物磨制	276.96	30.96	-7.84	262.98	31.58	-8.57
饲料加工	264.54	25.56	4.79	251.05	23.83	2.15
食用植物油加工	396.7	31.8	15.48	405.52	36.65	21.04



制糖	187.23	8.43	-51.49	83.81	-4.41	-57.42
屠宰及肉类加工	430.99	28.29	4.19	432.13	31.52	12.27
水产品加工	232.41	31.07	-1.17	225.89	32.02	6.56
其他农食品加工	181.51	27.5	-10.98	163.93	22.19	-16.6
食品制造业	805.42	27.65	-1.11	777.9	26.96	-4.79
糕点、面包制造	22.31	23.77	0.95	23.8	28.75	-2.2
饼干及其他焙烤食品制造	53.02	24.04	3.47	50.89	23.51	3.33
糖果、巧克力及蜜饯制造	65.77	25.66	-3.4	66.62	24.91	-5.69
方便食品制造	131.34	27.55	-0.24	126.04	25.5	-2.43
液体乳及乳制品制造	179.69	23.15	-6.97	180	25.98	-10.01
罐头制造	57.63	35.87	20.85	52.2	24.34	2.71
调味品、发酵制品制造	121.66	30.95	0.52	117.7	34.3	4.42
其他食品制造	173.99	30.19	-5.92	160.65	26.72	-14.62

2. 效益分析

2007 年前 2 个月，农副食品加工业和食品制造业利润保持较快增长，但增长速度明显回落；企业亏损有所增加，与上年末实现减亏形成反差。前 2 个月，农副食品加工业和食品制造业利润分别增长 29.39%、28.03%，增幅比上年同期分别下降 25.87、14.44 个百分点；亏损企业亏损额分别增长 1.74%、12.47%，与上年同期相比，农副食品加工业亏损状况好转，而食品制造业亏损状况有所加剧。从所属子行业分析，2007 年前 2 个月，受价格明显上升和销售增加的影响，食用植物油加工行业效益出现大幅度提升，饲料加工、糕点面包制造、饼干及其他焙烤食品制造行业效益也明显改善。受价格下降的影响，制糖业效益明显下滑，同时，谷物磨制、屠宰及肉类加工、其他农食品加工、糖果巧克力及蜜



钱制造、液体乳及乳制品制造、罐头制造、调味品发酵制品制造、其他食品制造业效益也有不同程度回落。

表 2：2007 年前 2 个月利润和亏损增长情况（单位：亿元，%）

	利润总额			亏损企业亏损总额		
	实际值	同期比	增速变化	实际值	同期比	增速变化
农副食品加工业	81.83	29.39	-25.87	10.24	1.74	-1.77
谷物磨制	9.44	52.26	-12.09	0.65	3.53	8.44
饲料加工	5.54	28.73	36.61	2.33	20.58	-42.32
食用植物油加工	18.02	156.21	104.57	1.04	-56.2	-47.45
制糖	8.22	-39.17	-263.12	1.59	31.41	40.28
屠宰及肉类加工	15.03	24.72	-15.08	1.92	33	28.63
水产品加工	9.55	30.99	-8.01	1.41	17.59	7.97
其他农食品加工	8.82	22.11	-4.65	0.77	-0.61	16.77
食品制造业	48.16	28.03	-14.44	6.9	12.47	14.39
糕点、面包制造	1.51	58.43	34.75	0.39	-5.04	-56.38
饼干及其他焙烤食品制造	3.91	96.54	97.59	0.39	-62.65	-140.55
糖果、巧克力及蜜饯制造	8.53	26.47	-20.54	0.4	69.52	98.91
方便食品制造	5.84	32.47	28.57	1.24	116.38	125.68
液体乳及乳制品制造	8.92	5.44	-46.95	1.45	22.35	43.7
罐头制造	1.39	1.4	-78.95	0.6	24.25	22.25
调味品、发酵制品制造	7.2	24.29	-20.18	1.04	49.54	62.97
其他食品制造	10.87	37.5	-39.04	1.39	-7.14	2.12

3. 成本费用分析

农副食品加工业和食品制造业销售成本随着销售收入增速的变化而变化。2007 年前 2 个月，农副食品加工业销售成本增幅比上年同期提高 3.43 个百分点，而食品制造业成本销售下降 2.46 个百分点。同时，



除农副食品加工业财务费用增速上升 7.61 个百分点外，农副食品加工业和食品制造业各项费用总体控制较好。从子行业的情况来看，制糖业销售成本下降 1.85%，其他行业销售成本保持 20%以上增长，增幅变化情况不定。除饼干及其他焙烤食品制造、液体乳及乳制品制造业的部分费用出现下降以外，其他行业各项费用保持稳定增长。

表 3：2007 年前 2 个月销售成本和销售费用变化（单位：亿元，%）

	产品销售成本			产品销售费用		
	实际值	同期比	增速变化	实际值	同期比	增速变化
农副食品加工业	1734.51	27.95	3.43	54.11	24.13	-2.99
谷物磨制	233.81	31.04	-5.25	6.64	30.59	-8.19
饲料加工	223.84	21.7	-1.84	8.2	17.3	5.18
食用植物油加工	365.62	34.69	20.23	10.51	18.85	-6.29
制糖	67.43	-1.85	-45.88	2.76	35.84	0.56
屠宰及肉类加工	388.28	31.62	13.79	10.16	17.27	-1.54
水产品加工	200.08	31.02	4.62	4.07	29.84	-7.19
其他农食品加工	142.08	23.15	-13.93	5.39	10.34	-43.1
食品制造业	612.16	27.46	-2.46	67.51	18.79	-9.71
糕点、面包制造	17.54	28.81	0.12	2.62	16.27	-21.51
饼干及其他焙烤食品制造	39.51	24.5	3.36	3.95	-16	-24.53
糖果、巧克力及蜜饯制造	45.61	25.96	11.16	8.66	14.37	-0.43
方便食品制造	103.52	26.38	0.18	10.38	19.59	-28.36
液体乳及乳制品制造	136.56	24.02	-12.41	21.9	28.11	8.06
罐头制造	45.55	26.48	5.14	2.3	19.56	-1.82
调味品、发酵制品制造	96.35	36.93	5.78	6.61	30.43	9.63
其他食品制造	127.52	27.14	-11.95	11.09	16.29	-34.68

表 4：管理和财务费用变化（单位：亿元，%）

	管理费用			财务费用		
	实际值	同期比	增速变化	实际值	同期比	增速变化
农副食品加工业	42.26	17.16	-1.28	19.54	26.04	7.61
谷物磨制	4.47	26.41	-0.9	2.33	30.67	5.11
饲料加工	6.79	11.66	-6.16	1.7	20.18	11.52
食用植物油加工	4.9	21.45	16.84	3.35	11.68	5.17
制糖	4.39	1.52	-19.97	1.68	16.31	1.25
屠宰及肉类加工	8.25	17.8	3.83	3.6	28.13	14.56
水产品加工	5.54	25.81	0.42	3.22	48.47	15.58
其他农食品加工	3.95	15.69	1.06	2.16	21.28	-4.32
食品制造业	28.9	12.28	-11.17	7.26	16.49	-4.14
糕点、面包制造	1.26	27.77	9.84	0.14	19.12	-17.36
饼干及其他焙烤食品制造	2.34	16.52	5.84	0.39	0.25	-54.55
糖果、巧克力及蜜饯制造	2.97	46.08	32.07	0.39	47.16	32.52
方便食品制造	3.92	14.42	-10.15	1.25	24.29	15.58
液体乳及乳制品制造	5.03	-3.82	-27.67	0.92	-11.52	-23.71
罐头制造	1.9	19.72	8.12	0.76	31.1	28.35
调味品、发酵制品制造	5.3	9.42	-14.59	1.9	24.33	-3.16
其他食品制造	6.18	9.81	-27.51	1.51	15.43	-19.3

二、市场供需分析

1. 产品产量分析

2007 年前 2 个月累计，农副食品加工业和食品制造业各种产品产量均保持两位数增长，但多数产品增幅比上年同期有所减缓，只有成品糖、糕点、糖果、方便面、罐头产量增长速度比上年有所加快。见



表 6。

表 6：主要农副产品产量增长情况（单位：吨、%）

	当月产量	同期比	增速变化与上年同期比	累计产量	同期比	增速变化与上年同期比
农副食品加工业						
大米	1,918,685	25.77	-13.07	3,712,667	31.97	-8.92
小麦粉	3,357,227	16.49	-24.65	7,331,013	21.22	-11.81
配混合饲料	5,067,594	15.1	-13.66	10,473,892	17.34	-0.41
食用植物油	1,442,600	10.12	-44.27	3,190,423	15.63	-13.48
成品糖	2,258,091	20.58	10.29	4,964,974	27.35	31.47
鲜冷藏冻肉	709,755	4.44	-24.75	1,504,241	13.68	-18.01
食品制造业						
糕点	48,972	41.79	19.56	125,934	71.86	46.83
饼干	117,710	11.25	-9.08	271,387	13.33	-7.5
糖果	82,867	33.16	14.72	177,133	33.35	10.77
速冻米面食品	137,712	23.68	-28.69	347,385	44.38	-21.28
方便面	334,618	17.1	-4.35	705,975	24.24	10.72
乳制品	1,255,204	20.2	9.02	2,454,830	17.43	-3.02
液体乳	1,021,188	24.22	-1.29	2,008,959	19.19	-9.96
罐头	267,575	21.19	-9.07	648,152	29.74	21.97
味精	126,237	12.36	-19.28	278,716	20.44	-1.01
酱油	246,148	19	-48.67	526,494	13.03	-30.78
冷冻饮品	73,858	-4.21	-59.72	148,655	16.32	-39.8

2. 产品销售及库存分析

2007 年前 2 个月，农副食品加工业和食品制造业工业销售值和产成品资金占用均保持稳定增长，但农副食品加工业、食品制造业销售值增



速分别比上年同期下降 1.73、3.81 个百分点，食品制造业产成品资金占用增速比去年同期减缓 0.88 个百分点，而农副食品加工业产成品资金占用增速较去年同期上升 1.78 个百分点。在所属子行业中，除制糖业工业销售值出现下降外，其他行业均实现两位数增长，其中，饲料加工、食用植物油加工、屠宰及肉类加工、水产品加工、罐头制造业销售值增幅比上年同期进一步上升。所有子行业产成品资金占用均保持增长，其中，谷物磨制、糕点面包制造、糖果巧克力及蜜饯制造业资金占用比上年同期明显提高。

表 7：2007 年前 2 个月工业销售值和产成品增长情况（单位：亿元，%）

	工业销售值			产成品		
	实际值	同期比	增速变化	实际值	同期比	增速变化
农副食品加工业	1975.47	26.79	-1.73	631.02	20.04	1.78
谷物磨制	271.92	30.36	-9.25	51.75	31.9	18.81
饲料加工	259.23	25.53	5.58	39.48	18.8	6.15
食用植物油加工	389.6	26.57	5.26	134.62	19.79	8.19
制糖	87.28	-1.71	-49.1	112.84	24.27	5.16
屠宰及肉类加工	424.54	28.63	5.57	91.53	8.99	-12.55
水产品加工	228.94	31.9	1.14	93.17	13.48	-9.13
其他农副食品加工	174.58	28.98	-8.52	59.8	34.3	5.57
食品制造业	787.89	26.12	-3.81	220.97	15.51	-0.88
糕点、面包制造	21.98	17.46	-10.72	3.22	22.12	14.53
饼干及其他焙烤食品制造	52.44	20.58	-0.33	7.45	0.31	-20.84
糖果、巧克力及蜜饯制造	67.4	23.43	-17.38	16.82	29.69	35.43
方便食品制造	131.23	27.41	-0.56	28.14	27.47	-3.55
液体乳及乳制品制造	176.19	22.79	-3.4	33.32	17.97	-14.12
罐头制造	54	32.05	15.17	46.06	18.19	9.84

国家信息中心经济预测部撰写



调味品、发酵制品制造	117.91	29.38	-5.38	41.39	3.34	-9.16
其他食品制造	166.74	28.89	-8.12	44.58	14.5	-6.16

3. 进出口分析

2007年前2个月,农副食品加工和食品制造业产品出口保持稳定增长,但增幅有所趋缓。其中,农副食品加工业出口交货值增长22.05%,增幅比上年同期下降2.17个百分点,比上年末也有所减缓;食品制造业出口交货值增长11.05%,增幅比上年同期下降20.32个百分点,比上年末也明显下降。子行业中,饲料加工、食用植物油加工、屠宰及肉类加工、水产品加工、糕点面包制造、饼干及其他焙烤食品制造、罐头制造业等出口交货值实现较增长,增幅也比上年明显提高,而制糖、液体乳及乳制品制造、其他食品制造业等出口出现下降。

表8: 2007年前2个月出口交货值增长情况(单位:亿元,%)

	实际值	同期比	增速变化 (与上年同期比)
农副食品加工业	173.44	22.05	-2.17
谷物磨制	2.96	27.19	-31
饲料加工	2.95	40.24	8.42
食用植物油加工	3.68	50.99	82.77
制糖	0.28	-67.07	-207.14
屠宰及肉类加工	19.27	11.11	8.66
水产品加工	87.17	27.13	2.24
其他农食品加工	15.19	2.49	-71.12
食品制造业	66.37	11.05	-20.32
糕点、面包制造	1.34	24.44	33.02



饼干及其他焙烤食品制造	2.17	50.53	47.76
糖果、巧克力及蜜饯制造	5.12	16.85	-8.64
方便食品制造	6.73	2.69	-33.99
液体乳及乳制品制造	1.23	-3.38	-66.08
罐头制造	20.56	33.1	27.29
调味品、发酵制品制造	11.62	21.86	-30.89
其他食品制造	17.6	-12.25	-65.95

从进出口主要产品结构分析，谷物出口大幅增长、进口大幅下降，净出口明显。1—2月，我国出口谷物同比增长32.3%，进口下降38.2%，净出口增长76.0%。分品种看，大米产品、玉米产品、小麦产品呈净出口格局，净出口量与上年同期相比均有所增长，大麦进口量同比有所下降；大米产品出口同比增长7.2%，进口下降23.3%；净出同比增长69.2%；玉米产品出口同比增长24.6%。进口较少，净出口同比增长24.6%。小麦产品出口同比增长2.0倍，进口增长30.5%，净出口增长4.2倍。食用油籽、食用植物油进出口双增长。食用油籽1—2月出口同比增长51.0%，进口增长22.1%。其中，大豆出口同比增长74.8%，进口增长28.5%，占食用油籽进口总量的96.7%；食用植物油出口同比增长3.9%，进口增长34.1%。食糖1—2月出口同比下降53.8%；进口同比增长22.9%。蔬菜1—2月出口同比增长20.4%，进口同比下降35.7%，贸易顺差9.87亿美元。水果出口同比增长32.7%，进口增长15.9%，贸易顺差4.4亿美元。畜产品、水产品进出口双增长；畜产品贸易逆差扩大，水产品贸易顺差扩大。畜产品1—2月出口额同比增长17.9%，进口额增长24.0%，贸易逆差1.70亿



美元，同比增长50.2%；水产品出口额同比增长43.8%，进口额同比增长22.2%；贸易顺差为10.5亿美元，同比增长58.8%。

表 9：2007 年前 2 个月主要农副产品出口增长情况

	本月值	累计值	累计同比	累计增速变化
活猪(种猪除外) (单位: 万头)	13	24	-8.7	-11.2
活家禽 (单位: 万只)	159	280	-26.1	-34.4
鲜、冻猪肉 (单位: 万吨)	1	3	-12.5	8.3
冻鸡 (单位: 吨)	3771	9654	17.3	43.3
鲜、冻兔肉 (单位: 吨)	626	1218	34	15.8
水海产品 (单位: 万吨)	13	31	-42.4	-50.8
其中: 活鱼 (单位: 吨)	6867	15151	40.6	70.4
冻鱼、冻鱼片 (单位: 吨)	87967	202470	13.9	-1.5
鲜、冻对虾 (单位: 吨)	379	1145	-29.5	-52.7
冻虾仁 (单位: 吨)	720	2101	-42	-5.6
鲜蛋 (单位: 百万个)	63	134	-5.2	-50.6
谷物及谷物粉 (单位: 万吨)	102	236	32.2	-72.7
其中: 稻谷和大米 (单位: 万吨)	16	25	8	-33.8
玉米 (单位: 万吨)	77	177	24.6	-108
蔬菜 (单位: 万吨)	42	88	14.8	3.6
其中: 鲜或冷藏蔬菜 (单位: 万吨)	26	54	6.4	-6.4
干的食用菌类 (单位: 吨)	2392	5914	30.2	58.3
干豆 (单位: 万吨)	7	16	-5.4	5.3
鲜、干水果及坚果 (单位: 万吨)	20	47	25.8	33.3
其中: 橘、橙 (单位: 吨)	68360	185347	10.5	9.9
鲜苹果 (单位: 吨)	82408	175957	45.7	60.4
核桃仁 (单位: 吨)	1058	2453	-12.4	-20.4
栗子 (单位: 吨)	1764	5640	-1.4	-37.2
白果 (单位: 吨)	203	642	10.1	17.7
松子仁 (单位: 吨)	508	1299	-23.8	-23.6
食用油籽 (单位: 万吨)	7	17	48.6	87.2
其中: 大豆 (单位: 万吨)	2	7	80.6	111.5
花生、花生仁 (单位: 万吨)	4	8	47.4	92.2
食用植物油(包括棕榈油) (单位: 吨)	23989	42209	4.1	-347.6
其中: 豆油 (单位: 吨)	6116	11213	-14.1	-730.7
菜子油和芥子油 (单位: 吨)	14568	15411	34.90	-2291.2



烘焙花生 (单位: 吨)	21606	43689	64.4	85
食糖 (单位: 吨)	12162	22448	-53.8	-274.6
天然蜂蜜 (单位: 吨)	4867	10632	-5	-19.8
茶叶 (单位: 吨)	25845	49786	36	45.4
辣椒干 (单位: 吨)	4342	9818	13.9	51.6
猪肉罐头 (单位: 吨)	4048	9379	23.3	14.5
制作或保藏的河鳗(烤鳗) (单位: 吨)	4835	10029	33.9	30.3
蘑菇罐头 (单位: 吨)	47026	89208	61.7	57.5

表 10: 2007 年前 2 个月主要农副产品进口增长情况 (单位: 万吨, %)

	本月值	累计值	累计同比	累计增速变化
冻鱼 (单位: 吨)	108403	251090	19.9	10.3
鲜、干水果及坚果 (单位: 吨)	110213	228575	22.3	10.9
其中: 香蕉 (单位: 吨)	27231	64292	25.8	16.8
谷物及谷物粉 (单位: 万吨)	18	42	-38.3	4.4
其中: 玉米 (单位: 万吨)	2243	2854	13.40	-1513.5
小麦 (单位: 万吨)	5	7	30.5	113.2
其中: 小麦粉 (单位: 万吨)	0	0	-3.5	-4.6
大麦 (单位: 万吨)	9	22	-51.6	-49.8
稻谷和大米 (单位: 万吨)	4	12	-23.3	-63.2
大豆 (单位: 万吨)	118	361	28.5	22.2
食用植物油 (单位: 万吨)	56	117	34.1	26.1
其中: 豆油 (单位: 万吨)	18	36	19.6	28.6
棕榈油 (单位: 万吨)	28	58	27.6	-20.4
菜子油和芥子油 (单位: 万吨)	27149	53696	76,681.40	76756.6
其他植物油 (单位: 万吨)	5	8	8.2	-21.6
食糖 (单位: 万吨)	5	10	23	24.7

三、产品价格分析

2007 年前 2 个月居民消费价格比去年同月上涨 2.4%，其中 2 月份上涨 2.7%，比上月上涨 1.0%。2 月份，食品类价格比去年同月上涨 6.0%。

国家信息中心经济预测部撰写



其中，粮食价格上涨 6.8%，油脂价格上涨 17.4%，肉禽及其制品价格上涨 15.4%，鲜蛋价格上涨 30.0%，水产品价格上涨 3.4%，鲜菜价格下降 10.4%，鲜果价格上涨 7.8%，调味品价格上涨 3.9%。从工业品出厂价格来看，2 月份工业品出厂价格比去年同月上涨 2.6%，其中，农副食品加工产品出厂价格指数和食品出厂价格指数分别为 109 和 101.6，而上年同期为 97.3 和 101.1，农副食品加工产品出厂价格指数大幅度反弹。

由国家发展改革委价格监测中心编制的国际市场商品价格指数显示，2 月国际市场农产品现货、期货价格分别比上月上漲 1.3%、4.3%，涨幅比上月分别扩大 0.2、2.0 个百分点。在主要农产品中，小麦、大米、玉米、大豆、棕榈油、菜籽油、羊毛、纸浆、天然橡胶等价格上涨，食糖、棉花价格下降，豆油现货价格略有下降、期货价格上涨。其中，受新年度国际市场粮食产需形势趋紧的影响，粮食价格自去年四季度以来呈上涨趋势，今年 1—2 月涨幅有所趋缓，2 月粮食现货、期货价格分别比上月上漲 0.6%、2.2%，分别比去年同期上漲 22.1%、34.8%；油料油脂价格延续去年 9 月份以来的涨势，涨幅继续扩大，现货、期货价格分别比上月上漲 3.4%、8.3%，分别比 1 月涨幅扩大 1.1、3.2 个百分点，分别比去年同期上漲 15.8%、23.8%；在能源价格高涨的背景下，巴西将更多的糖料用于生产酒精，去年初全球原糖库存下降推动糖价飚升，但近一年来国际糖价持续下降，今年 2 月现货，期货价格比上月下降 4.3%、3.8%，比去年同期下降 41.3%、40.8%。

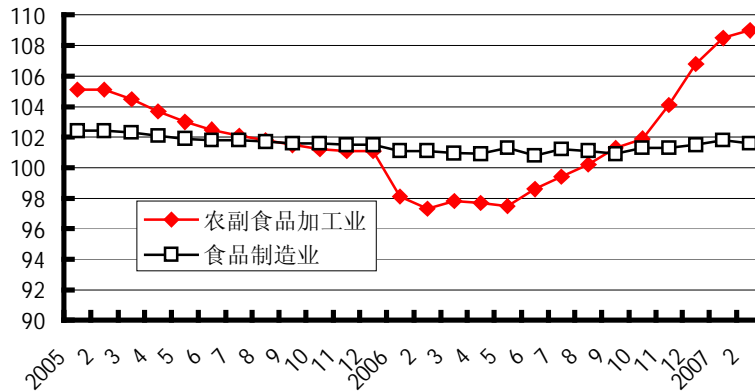


图 5. 农副食品加工与食品制造业出厂价格指数

四、行业内主要经营情况

1. 前十家企业经营情况

2007 年前 2 个月, 农副食品加工业的销售集中度下降而利润集中度上升, 食品制造业产业集中度有所下降。前十家农副食品加工业企业产品销售收入行业集中度为 8.91%, 比上年同期下降 0.82 个百分点; 利润总额集中度为 13.39%, 比上年同期提高 0.26 个百分点。从子行业分析, 食用植物油加工、制糖、屠宰及肉类加工和其他农食品加工集中度较高。前 2 个月, 食品制造业前十家企业产品销售收入集中度为 13.04%, 比上年同期下降 0.74 个百分点; 利润总额集中度为 13.37%, 比上年同期下降 4.3 个百分点。从子行业分析, 除罐头制造业外、其他行业集中度相对较高。

表 11: 2007 年前 2 个月前十家企业集中度(单位: 亿元)

	前10家销售收入	集中度	前10家利润总额	集中度
--	----------	-----	----------	-----



农副食品加工业	174.43	8.91	10.96	13.39
谷物磨制	19.34	7.35	0.41	4.34
饲料加工	23.54	9.38	0.94	16.97
食用植物油加工	110.05	27.14	6.75	37.46
制糖	20.36	24.29	3.22	39.17
屠宰及肉类加工	109.39	25.31	4.99	33.20
水产品加工	31.47	13.93	1.13	11.83
其他农食品加工	46.85	28.58	3.04	34.47
食品制造业	101.43	13.04	6.44	13.37
糕点、面包制造	9.49	39.87	1.12	74.17
饼干及其他焙烤食品制造	12.12	23.82	0.83	21.23
糖果、巧克力及蜜饯制造	36.38	54.61	6.76	79.25
方便食品制造	40.78	32.35	2.45	41.95
液体乳及乳制品制造	70.01	38.89	3.58	40.13
罐头制造	10.37	19.87	0.1	7.19
调味品、发酵制品制造	45.62	38.76	3.79	52.64
其他食品制造	37.26	23.19	3.14	28.89

2. 分规模企业经营情况

2007年前2个月,农副食品加工业和食品制造业大中小型企业利润增幅比上年同期均有所回落,小型企业利润增幅相对较高。其中,农副食品加工业大、中、小型企业利润增长速度分别比上年同期回落38.77、32.11、16.24个百分点;食品制造业分别比上年同期下降14.87、1.89、46.71个百分点。在所有子行业中,除大型企业在饲料加工业中利润增长最快外,其他子行业的小型企业的利润增长普遍好于大、中型企业,充分体现这两个行业的特点。

表 12：2007 年前 2 个月分规模企业利润增长情况

	全部		大型		中型		小型	
	利润增速	升降	利润增速	升降	利润增速	升降	利润增速	升降
农副食品加工业	29.39	-25.87	11.44	-38.77	9.21	-32.11	54.53	-16.24
谷物磨制	52.26	-12.09	17.34	-19.09	34.2	-40.19	55.62	-8.7
饲料加工	28.73	36.61	131.96	264.02	-6.05	-7.8	32.19	34.62
食用植物油加工	156.21	104.57	187.67	177.59	192.65	219.9	128.2	-361.17
制糖	-39.17	-263.12	-46.74	-454.26	-32.98	-189.4	-93.7	-790.83
屠宰及肉类加工	24.72	-15.08	13.79	2.65	12.88	-42.99	49.17	-23.25
水产品加工	30.99	-8.01	0.06	-111.48	21.69	-7.25	44.43	7.41
其他农食品加工	22.11	-4.65	-33.76	-127.32	-2.33	1.1	54.89	-20.77
食品制造业	28.03	-14.44	18.49	-14.87	20.79	-1.89	48.05	-46.71
糕点、面包制造	58.43	34.75	38.46	-38.87	53.56	50.6	68.51	23.26
饼干及其他焙烤食品制造	96.54	97.59	0	0	170.03	218.38	56.14	-28.41
糖果、巧克力及蜜饯制造	26.47	-20.54	20.54	-36.98	16.48	-29.81	101.54	90.63
方便食品制造	32.47	28.57	41.79	69.12	21.67	22.42	42.66	-26.88
液体乳及乳制品制造	5.44	-46.95	27.73	-40.11	-19.99	-54.62	122.37	10.59
罐头制造	1.4	-78.95	-289.7	-160.5	-3.4	3.14	5.89	-178.81
调味品、发酵制品制造	24.29	-20.18	-1.89	-36.22	42.95	21.03	13.7	-78.89
其他食品制造	37.5	-39.04	-4.99	-30.29	42.53	-15.32	48.37	-75.41

3. 分所有制企业经营情况

2007 年前 2 个月，农副食品加工业和食品制造业中不同所有制企业利润增长情况分化明显，外商投资企业和私营企业实现利润保持较高增长速度，国有企业利润增幅比上年同期明显减缓，而股份制企业利润出现明显下降。在子行业中，国有企业在谷物磨制、制糖、方便食品制造、



液体乳及乳制品制造、罐头制造业利润增速高于其他类型企业；股份制企业屠宰及肉类加工、糖果巧克力及蜜钱制造、其他食品制造业利润增长领先；私营企业在水产品加工、其他农食品加工工业利润增长领先；其他行业外商投资企业利润增长领先；

表 13：分所有制企业利润增长情况

	国有企业		股份制企业		私营企业		外商和港澳台投资企业	
	利润增速	升降	利润增速	升降	利润增速	升降	利润增速	升降
农副食品加工业	10.24	-203	-9.17	-177.45	30.68	-36.58	58.44	33.66
谷物磨制	331.68	135.65	47.06	-2277.9	53.36	-5.45	33.1	-9.54
饲料加工	-104.71	-53.19	11.82	-121.59	39.49	5.58	76.01	135.68
食用植物油加工	-203.44	-4699.9	171.15	156.52	54.08	-10.49	289.87	153.73
制糖	8.68	-168.91	-40.3	-449.96	-80.09	-279.49	-17.9	-114.19
屠宰及肉类加工	-6.76	-72.86	141.86	184.52	43.96	-41.78	3.85	-17.54
水产品加工	0.32	-66.72	11.29	-51.75	40.79	-13.11	20	-2.44
其他农食品加工	20.32	-94.72	15.24	-55.93	27.29	-20.1	20.87	14.32
食品制造业	-22.98	-92.69	-12.24	-46.75	39.26	-25.6	28.06	-5.81
糕点、面包制造	27.5	-114.39	-16.64	-69.5	12.05	-16.3	57.56	39.61
饼干及其他焙烤食品制造	-52.51	-202.04	-37.3	88.57	60.61	-27.67	147.75	179.06
糖果、巧克力及蜜钱制造	20.03	-3523.9	93.01	93.71	19.98	-93.83	27.08	-21.27
方便食品制造	124.28	-14.82	38.03	5.54	61.24	2.92	7.37	32.57
液体乳及乳制品制造	651.98	536	-9.1	-50.28	69.54	2.49	-3.52	-52.02
罐头制造	43.51	128.3	-16.37	-32.58	36.93	15.19	-12.85	-410.97
调味品、发酵制品制造	-8.09	-37.48	-64.72	-127.79	16.87	-44.97	41.51	18.07
其他食品制造	-35.61	-89.64	184.68	173.78	39.17	-28.52	60.74	-50.17

五、固定资产投资分析

中央一号文件继续提出支持农产品加工业的发展。2007 年前 2 个月，农副食品加工业固定资产投资保持快速增长，完成固定资产投资 55.99 亿元，同比增长 37.1%，比上年末有所提高，但比上年同期低 15.6 个百分点。随着国家宏观调控政策的实施，食品制造业投资增幅呈现回落态势，前 2 个月完成固定资产投资 33.98 亿元，同比增长 13.3%，增幅比上年同期低 80.5 个百分点。

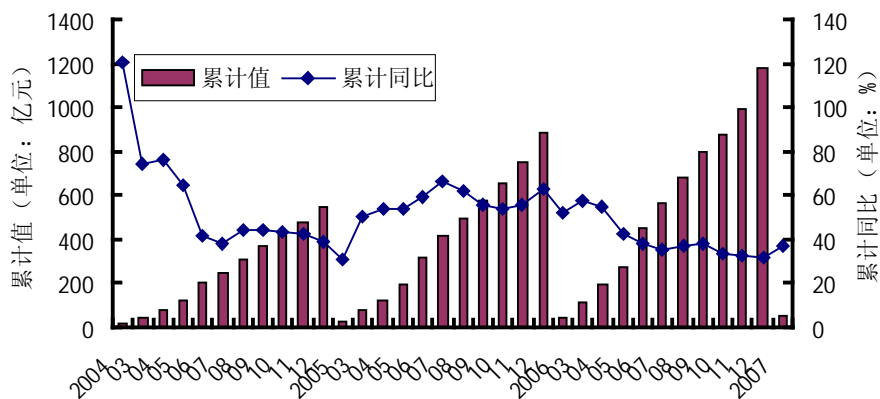
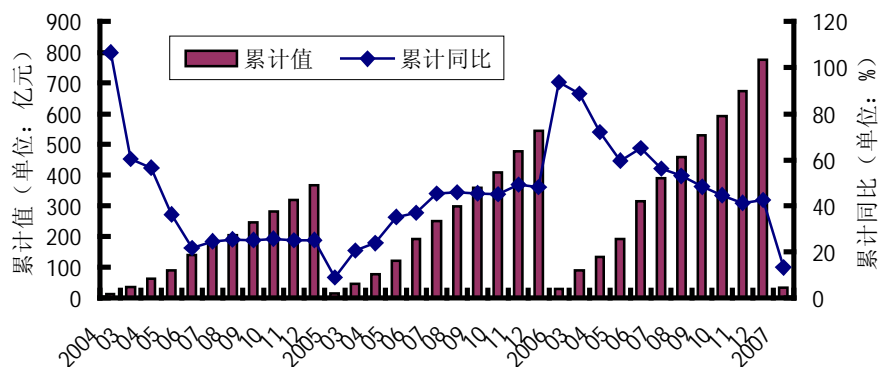


图 6. 农副食品加工业和食品制造业投资





中国发展门户网
<http://www.chinagateway.com.cn>
www.chinagate.com.cn
www.chinagateway.org.cn

制作:



中国发展门户网 <http://www.chinagateway.com.cn/>;
www.chinagate.com.cn/; www.chinagateway.org.cn/

友情站点:



全球招标投标网 <http://www.toubiao.info/>



财经频道 www.china.com.cn/economic/node_5001716.htm



中国采购与招标网 <http://www.chinabidding.com.cn/>